



<b>Beschlussvorlage</b>	<b>Vorlage-Nr:</b>	<b>VO/19/022</b>
	Status:	öffentlich
	Datum:	19.12.2019
Federführend: Amt für Bauen, Planung und Umwelt FD Stadtplanung und Umwelt	Bericht im Ausschuss:	Oliver Kath
	Bericht im Rat:	
	Bearbeiter:	Oliver Kath
<b>41. F-Planänderung "Businesspark Tornesch - Erweiterung nördlich Asperhorner Weg" - Erneuter Auslegungsbeschluss</b>		
Beratungsfolge:		
Datum	Gremium	
20.01.2020	Bau- und Planungsausschuss	

### Sachbericht / Stellungnahme der Verwaltung

Zuletzt wurde über die 41. Änderung des Flächennutzungsplanes im Bau- und Planungsausschuss am 07.10.2015 beraten und der Feststellungsbeschluss gefasst.

Aufgrund der Aufgabe des Geflügelhofes haben sich die Rahmenbedingungen deutlich geändert und das Planverfahren konnte wieder aufgenommen werden. Anstatt der Sonderbaufläche „Geflügelhof“ wird durch diese erneute Änderung eine Sonderbaufläche „Umwelttechnik und Sonderbetriebe“ dargestellt. Hierdurch wird eine erneute öffentliche Auslegung notwendig. Genauere Informationen zu dem Planverfahren enthält die Vorlage VO/19/002 zu der im Parallelverfahren aufgestellten 3. Änderung des B-Planes 47.

Der bisherige Beschluss über die Feststellung der 41. FNP-Änderung muss dann nach erfolgter öffentlicher Auslegung aufgehoben werden bevor ein aktualisierter Beschluss gefasst werden kann.

Aufgrund der Vereinbarung zum gemeinsamen Flächennutzungsplanes der Städte Uetersen und Tornesch sowie der Gemeinden Heidgraben und Moorrege muss für die Aufhebung des Feststellungsbeschlusses auch in den anderen Gemeinden ein gleichlautender Beschluss gefasst werden. Für die Neuaufnahme des Verfahrens kann die gleichlautende Beschlussfassung entfallen, da die Gesamtfläche der dargestellten Sonderbauflächen zugunsten der Grünflächen nun geringer als 5 ha ist.

### Prüfungen:

#### **1. Umweltverträglichkeit**

entfällt

#### **2. Kinder- und Jugendbeteiligung**

entfällt

## Finanzielle Auswirkungen / Darstellung der Folgekosten

Der Beschluss hat finanzielle Auswirkungen:  ja  nein

Die Maßnahme/Aufgabe ist:

<input type="checkbox"/>	vollständig eigenfinanziert
<input type="checkbox"/>	teilweise gegenfinanziert
<input type="checkbox"/>	vollständig gegenfinanziert

Auswirkungen auf den Stellenplan:

<input type="checkbox"/>	Stellenmehrbedarf	<input type="checkbox"/>	Stellenminderbedarf
<input type="checkbox"/>	höhere Dotierung	<input type="checkbox"/>	Niedrigere Dotierung
<input type="checkbox"/>	Keine Auswirkungen		

Es wurde eine Wirtschaftlichkeitsprüfung durchgeführt:  ja  nein

Es liegt eine Ausweitung oder eine Neuaufnahme einer  
Freiwilligen Leistung vor:  ja  nein

<b>Produkt/e:</b>						
<b>Erträge/Aufwendungen</b>	2019	2020	2021	2022	2023	2024 ff.
	in EUR					
<i>* Anzugeben bei Erträgen, ob Zuschüsse/Zuweisungen; Transfererträge; Kostenerstattungen/Leistungsentgelte oder sonstige Erträge</i>						
<i>* Anzugeben bei Aufwendungen, ob Personalaufwand; Sozialtransferaufwand; Sachaufwand; Zuschüsse/Zuweisungen oder sonstige Aufwendungen</i>						
Erträge*:						
Aufwendungen*:						
<b>Saldo (E-A)</b>						
davon noch zu veranschlagen:						
<b>Investition/Investitionsförderung</b>						
	in EUR					
Einzahlungen						
Auszahlungen						
<b>Saldo (E-A)</b>						
davon noch zu veranschlagen:						
Erträge (z.B. Auflösung von Sonderposten)						
Abschreibungsaufwand						
<b>Saldo (E-A)</b>						
davon noch zu veranschlagen:						
Verpflichtungsermächtigungen						
davon noch zu veranschlagen:						
<b>Folgeeinsparungen/-kosten</b>						
	in EUR					
<i>(indirekte Auswirkungen, ggf. sorgfältig zu schätzen)</i>						
<i>* Anzugeben bei Erträgen, ob Zuschüsse/Zuweisungen; Transfererträge; Kostenerstattungen/Leistungsentgelte oder sonstige Erträge</i>						
<i>* Anzugeben bei Aufwendungen, ob Personalaufwand; Sozialtransferaufwand; Sachaufwand; Zuschüsse/Zuweisungen oder sonstige Aufwendungen</i>						
Erträge*:						
Aufwendungen*:						
<b>Saldo (E-A)</b>						
davon noch zu veranschlagen:						

## **Beschluss(empfehlung)**

1. Der Entwurf des F-Planes für das Gebiet südwestlich der Kreis-straße K 21 Oha in einer Tiefe von 220 bis 270 m und nordwestlich des Asperhorner Wegs in einer Tiefe von 350 m und die Begründung werden in den vorliegenden Fassungen gebilligt.
2. Der Entwurf des Planes und die Begründung sind nach § 3 Abs. 2 BauGB öffentlich auszulegen und die beteiligten Behörden und sonstigen Träger öffentlicher Belange über die Auslegung zu benachrichtigen sowie parallel nach § 4 Abs. 2 BauGB zu beteiligen. Zusätzlich sind der Inhalt der Bekanntmachung der öffentlichen Auslegung und die nach § 3 Abs. 2 S. 1 BauGB auszulegenden Unterlagen ins Internet einzustellen und über den Digitalen Atlas Nord des Landes Schleswig-Holstein zugänglich zu machen.

gez.  
Sabine Kählert  
Bürgermeisterin

## **Anlage/n:**

Planzeichnung und Legende  
Begründung

# Stadt Tornesch

Entwurf der 41. Änderung des Flächennutzungsplanes

Planzeichnung

Maßstab 1:5.000



## Zeichenerklärung

1. Art der baulichen Nutzung  
(§ 5 Abs. 2 Nr. 1 BauGB)



Sonderbauflächen



Umwelttechnik und Sondergebiete

2. Grünflächen  
(§ 5 Abs. 2 Nr. 5 und Abs. 4 BauGB)



Öffentliche Grünfläche  
(§ 5 Abs. 2 Nr. 5 und Abs. 4 BauGB)

3. Sonstige Planzeichen



Grenze des räumlichen Geltungsbereichs  
der Änderung des Flächennutzungsplanes

## Stadt Tornesch

Entwurf der 45. Änderung  
des Flächennutzungs-  
planes

Planzeichnung  
Maßstab 1:5.000



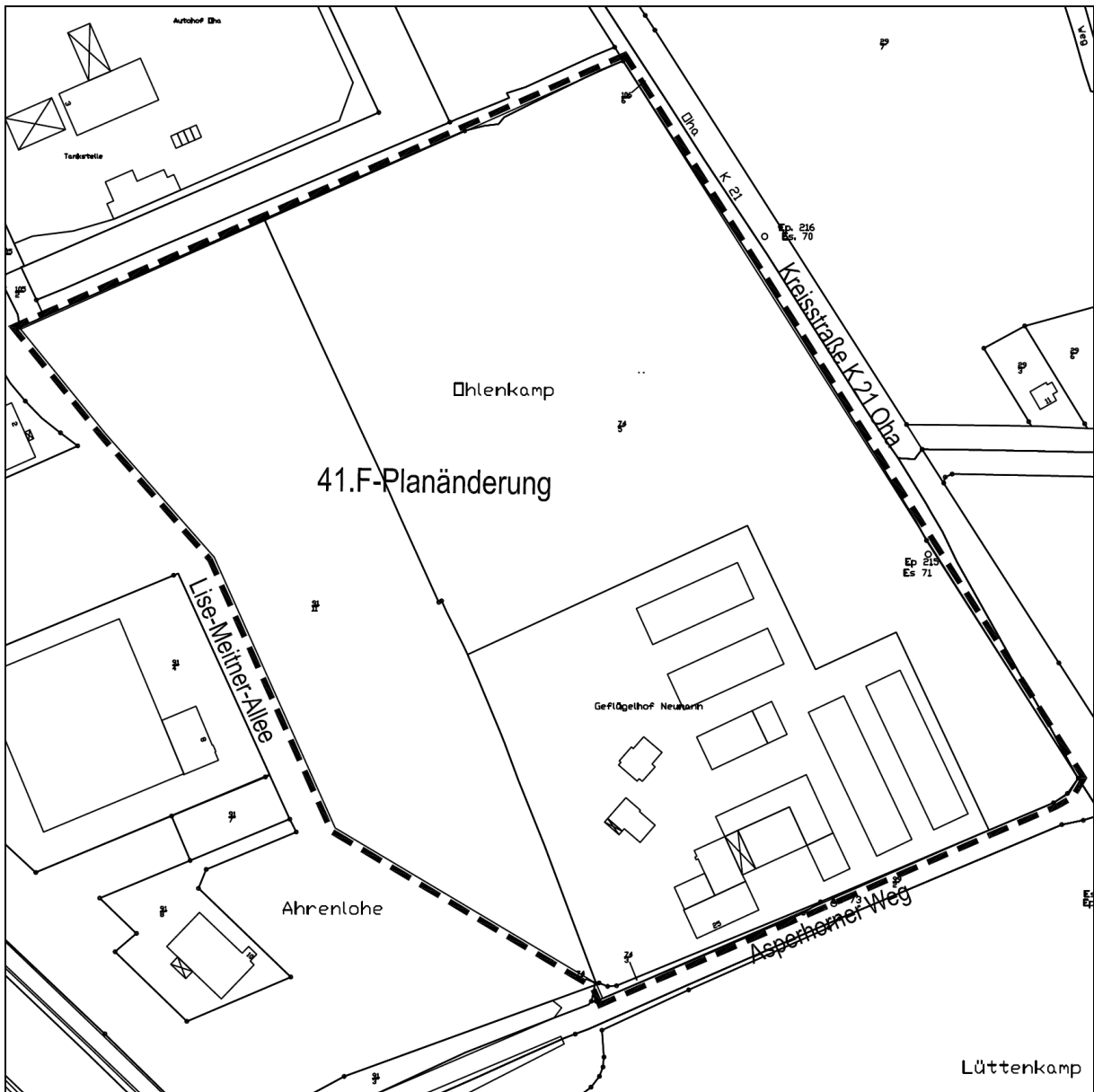
STADT  
TORNESCH

Amt für Bauen, Planung und Umwelt  
FD Stadtplanung und Umwelt

Wittstocker Str.7  
25436 Tornesch  
Telefon: (04122) 95 72 0  
Telefax: (04122) 95 72 333  
Email: info@tornesch.de  
Internet: www.tornesch.de

# Stadt Tornesch

## 41. Änderung des Flächennutzungsplanes „Businesspark Tornesch – Erweiterung nördlich Asperhorner Weg“



## Begründung

**Stadt Tornesch - 41. Änderung des Flächennutzungsplanes**

für das Gebiet südwestlich der Kreisstraße K 21 Oha in einer Tiefe von 220 bis 270 m und nordwestlich des Asperhorner Wegs in einer Tiefe von 350 m.

Stadt Tornesch  
- Die Bürgermeisterin -  
Wittstocker Straße 7  
25436 Tornesch

Bearbeiter:

M.Sc. Oliver Kath (Stadt Tornesch; Amt für Bau, Planung und Umwelt)

Verfahrensstand: Erneute öffentliche Auslegung



## Inhalt

1 Lage des Plangebietes .....	4
2 Planungsanlass und Planungsziele .....	5
3 Rechtlicher Planungsrahmen .....	5
4 Städtebauliche Maßnahmen und Darstellungen .....	8
4.1 Sonderbaufläche Umwelttechnik und Sonderbetriebe .....	8
5 Verkehrliche Erschließung .....	8
6 Ver- und Entsorgung .....	8
7 Eingriffsregelung .....	8
8 Altablagerungen .....	9
9 Flächenbilanz .....	10



## 1 Lage des Plangebietes

Das ca. 9,2 ha große Plangebiet der 41. Änderung des Flächennutzungsplanes liegt am östlichen Rand des Stadtgebietes der Stadt Tornesch an der Grenze zur Gemeinde Ellerhoop. Das Gebiet der Bebauungsplanänderung wird begrenzt im Südwesten von der Lise-Meitner-Allee, im Nordosten von der Kreisstraße K 21 (Oha) bzw. der hier verlaufenden Gemeindegrenze mit Ellerhoop, im Südosten durch den Asperhorne Weg und im Nordwesten durch den Försterkamp, einen als Fuß- und Radweg genutzten Redder.



Abbildung 1 - Luftbild mit Geltungsbereich (ohne Maßstab)

Die Flächen im Geltungsbereich sind bisher zu etwa einem Drittel bereits als Sondergebiet „Umwelttechnik und Sonderbetriebe“ sowie öffentliche Grünfläche ausgewiesen. Die restliche, neu überplante Fläche ist im Flächennutzungsplan als Fläche für die Landwirtschaft ausgewiesen. Hier befand sich ein Geflügelhof mit zugehörigen Grünlandflächen.





Abbildung 2 – Schrägluftbildaufnahme Blickrichtung Süden (2009)

## 2 Planungsanlass und Planungsziele

Die gewerblichen Flächen des Businesspark Tornesch sind nahezu erschöpft. Noch vorhandene unbebaute Flächen wurden größtenteils bereits an Unternehmen mit dem Zweck der Bebauung veräußert. Im unmittelbaren Umfeld des Businessparks und dreiseitig von diesem umschlossen befindet sich eine landwirtschaftlich genutzte Fläche, die dem angrenzenden Geflügelhof zugeordnet war und die ursprünglich für die Geflügel-Freilandhaltung genutzt wurde. Diese Nutzung wurde aufgegeben, die Fläche wird seit einigen Jahren ausschließlich als Intensivgrünland genutzt.

Planungsziel der Flächennutzungsplanänderung ist das Schaffen der planungsrechtlichen Voraussetzungen für eine landschaftsverträgliche Erweiterung des bestehenden Sondergebiets „Umweltechnik und Sonderbetriebe“ zur Bereitstellung gewerblicher Bauflächen.

Neben der 41. Flächennutzungsplanänderung erfolgt die 3. Änderung des Bebauungsplans Nr. 47 im Parallelverfahren.

## 3 Rechtlicher Planungsrahmen

### 3.1 Landesentwicklungsplan und Regionalplan

Gemäß § 1 Abs. 4 BauGB sind die Bauleitpläne den Zielen und Grundsätzen der Landesplanung und Raumordnung anzupassen. Diese ergeben sich aus dem Landesentwicklungsplan Schleswig-Holstein (LEP 2010) und dem Regionalplan für den Planungsraum I (alt)



(Fortschreibung des Regionalplanes für den Planungsraum I, 1998). Die Stadt Tornesch wird im Regionalplan als Stadtrandkern 1. Ordnung im Ordnungsraum Hamburg dargestellt. Das Plangebiet liegt östlich der durch den Regionalplan dargestellten Siedlungsachse, ist aber Teil der im LEP 2010 dargestellten Entwicklungsachse. Die Ziele der Raumordnung stehen den verfolgten Planungsabsichten der 41.FNP-Änderung damit nicht entgegen.

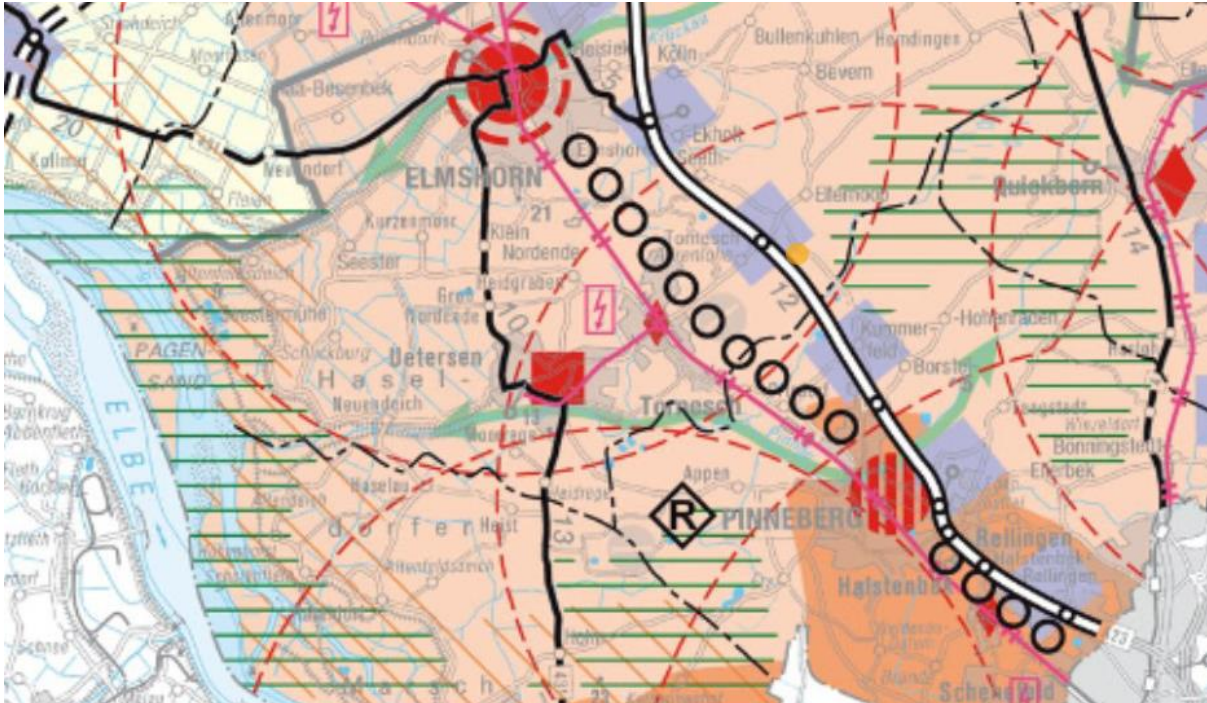


Abbildung 3 – Auszug aus dem Landesentwicklungsplan 2010 mit Markierung des Plangebietes (ohne Maßstab)

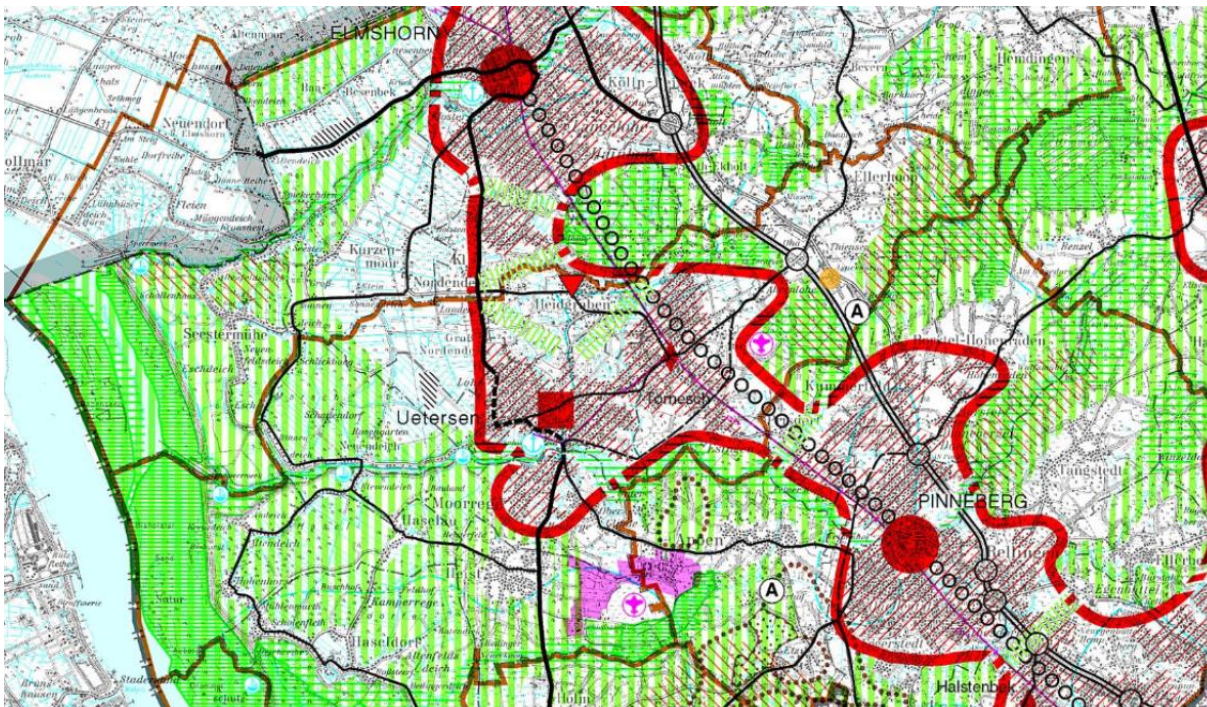


Abbildung 4 – Auszug aus dem Regionalplan für den Planungsraum I, 1998 mit Markierung des Plangebietes (ohne Maßstab)



## 3.2 Flächennutzungsplan

Im wirksamen Flächennutzungsplan ist das Plangebiet als sonstiges Sondergebiet „Umwelttechnik und Sonderbetriebe“ sowie als „Fläche für die Landwirtschaft“ dargestellt. Die Flächen entlang der bestehenden Sondergebietsfläche und entlang des Försterkamps werden Grünflächen dargestellt.

Ein (unmaßstäblicher) Ausschnitt aus dem wirksamen Flächennutzungsplan lässt das zurzeit geltende Planungsrecht erkennen.



Abbildung 5 - Auszug aus dem wirksamen Flächennutzungsplan (ohne Maßstab)

## 4 Städtebauliche Maßnahmen und Darstellungen

### 4.1 Sonderbaufläche Umwelttechnik und Sonderbetriebe

Die Festsetzungen zur Art der baulichen Nutzung werden durch die 41. Änderung des Flächennutzungsplanes auf die östlich an die bestehende Flächenausweisung angrenzende Fläche ausgedehnt. Die Bauflächen werden, wie bisher, als Sondergebiet "Umwelttechnik und Sonderbetriebe" ausgewiesen.

Das Sondergebiet "Umwelttechnik und Sonderbetriebe" dient - unverändert - vorwiegend der Unterbringung von nicht erheblich belästigenden Betrieben, Anlagen und Einrichtungen der Bereiche Umwelttechnik und Abfallwirtschaft sowie von Betrieben und Einrichtungen, die wegen der Art ihrer Nutzung und/oder ihres (autobahnbezogenen) Verkehrsaufkommens nicht siedlungsnah im Achsenraum untergebracht werden können oder sollen.

## 5 Verkehrliche Erschließung

Die Zufahrt zu den Sondergebieten im Geltungsbereich der 41. Änderung des Flächennutzungsplanes erfolgt unverändert über die an die K 21 angebundene Lise-Meitner Allee und den K 21 und Lise-Meitner-Allee verbindenden Asperhorner Weg. Grundstückszufahrten zur K 21 sind unverändert nicht zugelassen.

Das Plangebiet ist durch die im Rahmen des HVV Hamburger Verkehrsverbundes betriebene Buslinie 185 Elmshorn - Ellerhoop - Kummerfeld - Pinneberg - Halstenbek und durch die Buslinie 6668 Bf.-Tornesch - Gewerbegebiet Oha an das ÖPNV-Netz der Metropolregion Hamburg angeschlossen. Die nächstgelegenen Haltestellen sind Tornesch, Asperhorner Weg und Ellerhoop, Arboretum und befinden sich am südwestlichen bzw. südöstlichen Rand des Plangebietes am Asperhorner Weg bzw. der K21 „Oha“. Die werktags im 60-Min-Takt verkehrenden Buslinien 185 bzw. 6668 knüpfen an den Bahnhöfen Elmshorn und Pinneberg bzw. am Bahnhof Tornesch u.a. an die Regionalbahnlinien 61 und 71 an.

Es wird davon ausgegangen, dass es durch die Ergänzung der Sonderbaufläche die zusätzliche Verkehrsbelastungen auch an den Spitzentagen des Verkehrs vergleichsweise gering sind und von den vorhandenen Verkehrsanlagen ohne Weiteres aufgenommen werden können.

## 6 Ver- und Entsorgung

Die Entwässerung des Plangebietes erfolgt im Trennsystem über die Lise-Meitner-Allee und den Asperhorner Weg. Im Bereich der Flächennutzungsplanänderung sind die für die Regenwasserbehandlung benötigten Flächen als Grünflächen festgesetzt. Die festgesetzten Flächen reichen aus, um naturnah gestaltete Regenwasserbehandlungsanlagen (Graben, Mulden) zu erstellen.

Das Gebiet wird außerdem an die bestehenden Ver- und Entsorgungsnetze für Strom, Gas und Trinkwasser sowie Einrichtungen der Telekommunikation angeschlossen. Die Müllabfuhr erfolgt nach der Satzung des Kreises Pinneberg über die Abfallbeseitigung.

## 7 Eingriffsregelung

Sind aufgrund der Aufstellung, Änderung, Ergänzung oder Aufhebung von Bauleitplänen Eingriffe in Natur und Landschaft zu erwarten, ist über die Belange des Naturschutzes und der Landschaftspflege im Bauleitplanverfahren zu entscheiden. Dazu gehört auch, dass die



zu erwartenden Beeinträchtigungen der Leistungsfähigkeit des Naturhaushaltes oder des Landschaftsbildes soweit als möglich im Plangebiet selbst gemindert, ausgeglichen oder ersetzt werden. Zu der Entscheidung über die Belange des Naturschutzes und der Landschaftspflege bei der Abwägung gehören auch Entscheidungen über Festsetzungen, die dazu dienen, die zu erwartenden Beeinträchtigungen der Leistungsfähigkeit des Naturhaushaltes oder des Landschaftsbildes auf den Grundstücksflächen, auf denen Eingriffe zu erwarten sind, oder im sonstigen Geltungsbereich des Bauleitplans auszugleichen, zu ersetzen oder zu mindern. Die Auswirkungen des Bebauungsplanes sind deshalb durch den Umweltbericht ermittelt und bewertet worden. Der Umweltbericht enthält auch Vorschläge, wie die zu erwartenden Beeinträchtigungen gemindert, ausgeglichen oder ersetzt werden können.

Zum Ausgleich der (zusätzlichen) Eingriffe in den Naturhaushalt werden in der verbindlichen Bauleitplanung geeignete Ausgleichsmaßnahmen in ausreichendem Umfang festgesetzt. Zur Kompensation von Eingriffen stehen, über Flächen innerhalb des geplanten Baugebietes hinaus, externe Ausgleichsflächen auf dem Gebiet der Stadt Tornesch zur Verfügung. Zu den Einzelheiten wird auf den Umweltbericht zur parallel aufgestellten 3. Änderung des B-Planes 47 verwiesen.

## 8 Altablagerungen

Anhaltspunkte für Bodenbelastungen jeder Art sind der Stadt auch aus den früheren Bauleitplanverfahren oder bereits durchgeführten Baumaßnahmen nicht bekannt. Sollten im Zuge der Umsetzung des Bebauungsplanes jedoch Auffälligkeiten im Untergrund festgestellt werden, die auf eine Altablagerung und/oder eine Belastung oder Kontamination des Bodens mit Schadstoffen hindeuten, so ist die untere Bodenschutzbehörde des Kreises Pinneberg umgehend davon in Kenntnis zu setzen.

Auffälliger bzw. verunreinigter Bodenaushub ist bis zur Entscheidung über die fachgerechte Entsorgung oder die Möglichkeit zur Verwendung auf dem Grundstück separat zu lagern. Dieser Bodenaushub ist vor Einträgen durch Niederschlag und gegen Austräge in den Untergrund zu schützen (z. B. durch Folien oder Container). Ergeben sich bei Erdarbeiten Hinweise auf Bodenverunreinigungen, schädliche Bodenveränderungen und/oder eine Altlast, so ist dieses der unteren Bodenschutzbehörde des Kreises Pinneberg unverzüglich nach § 2 des Landes-Bodenschutzgesetzes mitzuteilen, so dass Maßnahmen zur Gefährderrmittlung und/ oder Gefahrenabwehr nach dem Bodenschutzrecht eingeleitet werden können.



## 9 Flächenbilanz

Die Flächenfestsetzungen innerhalb des Geltungsbereichs der 41. Änderung des Flächennutzungsplanes stellen sich wie folgt dar:

Sonderbauflächen	69.588 m <sup>2</sup>
Grünflächen	22.670 m <sup>2</sup>
Geltungsbereich insgesamt	92.258 m <sup>2</sup>

Diese Begründung wurde von der Ratsversammlung der Stadt Tornesch in ihrer Sitzung am .....

gebilligt.  
Tornesch, den .....

.....  
Bürgermeisterin